

La construcción de escenarios de riesgos con enfoque de género

La presente herramienta forma parte del paquete de [Evaluación del Riesgo con enfoque de género](#) elaborado por el Área Práctica de Género de PNUD.

En ella se ofrecen una serie de pasos sencillos para la realización de un escenario de riesgos con enfoque de género. Primero veremos [qué es un escenario de riesgos](#), cuales son los elementos que lo componen, para analizar después [cómo construirlo](#). Te presentamos además dos modelos de cómo construir un escenario de riesgo y como organizar la información.

¿Qué es un escenario de riesgos?

No existe mucha literatura sobre la construcción de los escenarios de riesgos pero podemos contar con algunas definiciones:

“La construcción de escenarios de riesgo se hace a partir de la interacción que puede darse entre una amenaza natural o social con las vulnerabilidades presentes en las comunidades. El objetivo principal es tener una visión global de ROLES e INTERACCIONES para identificar prioridades en la ruta crítica de intervenciones a desarrollar” (García Lemus, 2002)

Por otro lado Fernando Guash nos plantea que un escenario es “el medio o ente físico, delimitado por una superficie real o ficticia, permeable al intercambio con el entorno, en el cual coexisten un conjunto de sistemas, subsistemas y elementos aislados, integrados en un contexto, bajo un objetivo común. En este sentido un escenario en riesgo es la exposición de este escenario a una o múltiples amenazas y se puede definir **como un conjunto de sistemas, subsistemas y elementos aislados, que conforman un escenario físico, expuestos a similares amenazas y donde los factores**

de vulnerabilidad presentes potencian el nivel de riesgo de sus componentes”.

O como plantea Linda Zilbert¹, el escenario de riesgo es una herramienta que “toma en consideración diferentes posibilidades, dependiendo de la intensidad potencial de cada amenaza. Construir estos escenarios significa imaginarse como puede ser el impacto de un fenómeno peligroso, teniendo en cuenta por ejemplo:

- Los posibles efectos de un terremoto cuando las construcciones son sismo-resistentes y cuando no lo son,
- Los posibles efectos de ese terremoto con una determinada intensidad,
- El impacto que podría tener en el tejido social y las relaciones organizacionales o inter-institucionales.”

Con estas ideas podemos concluir que el escenario de riesgo es una representación escrita o gráfica (mediante cartografía, diagramas), dónde se plasma y visibiliza el análisis realizado sobre las condiciones, causas y dimensiones del riesgo que afectan a territorios y grupos sociales determinados. Se construyen basados en las vulnerabilidades y capacidades evidenciadas a través de las herramientas y planteando las distintas posibilidades según la intensidad potencial de cada amenaza. Este escenario será la base de la planificación y el establecimiento de las acciones pertinentes.

¹ Zilbert, Linda. 2001. *Gestión Local del Riesgo. Tema 2: Reconociendo los Escenarios de Riesgo*. Sistema Nacional para la Prevención, Mitigación y Atención de Desastres (SE-SNPMAD), PNUD Nicaragua, COSUDE, Proyecto Transmisión de Gobiernos Locales (TGL-INIFOM).

Los contenidos básicos² de un escenario de riesgo incluyen:

- El territorio
- Los actores
- El entorno
- El estado

El **territorio/ Localidad/ espacio/ o áreas**, son los espacios geográficos con características naturales o construidas y resultado de la acción de los actores que viven en dicho territorio. **Es clave identificar cómo las mujeres y hombres se apropian del espacio en forma diferente y cómo lo usan, por tanto, de forma también diferente.**

Los **actores** son, precisamente el segundo de los elementos, por otras metodologías denominado **núcleo**, y que comprende todos los actores de la comunidad con determinadas variables y características. En este punto es clave el análisis de género, de las relaciones entre mujeres y hombres, **qué hace cada uno de los sexos en base a la división sexual del trabajo, los roles; identificar los actores que velan por la igualdad y son aliados clave, la participación de mujeres en las instituciones, comités locales de emergencia, etc.. en definitiva qué hacen las mujeres y los hombres, cómo las hacen, para qué las hacen y por qué las hacen, y cuáles son las consecuencias de las acciones diferentes.**

Otro de los elementos del escenario es el **entorno**, que incluye los factores culturales, económicos, políticos, normativos, institucionales y sociales que son las causas de fondo para que se produzcan los procesos de construcción del riesgo. Es clave una lectura con lente de género para ver cuáles de estos **factores afectan a las mujeres y a los hombres de forma diferente, esto influirá de forma determinante en la**

² Basado en Metodología HENFOCAR, elaborada por el Proyecto de Recuperación Temprana, PNUD- Honduras (Suarez, Ginés; Pineda, Orlando y Acquaviva, Laura) Tegucigalpa, 2011.

construcción de sus vulnerabilidades, que nos lleva a otro de los elementos del escenario, el estado.

El **estado** corresponde a la condición en la que se encuentra el “escenario”, cómo se ve afectado por el entorno y los actores. Incluye las variables que componen el riesgo (amenaza y vulnerabilidad) y explica de manera directa las características de las manifestaciones de estos componentes como son la frecuencia, magnitud, cobertura... Las vulnerabilidades se identificarán en relación a los factores que vimos en el entorno y que limitan la capacidad de resiliencia de la población, en este caso es claro que hay que analizar los factores para ver cómo el “**estado**” **cambia ya seamos mujeres u hombres.**

¿Cómo construimos este escenario y cómo tenemos en cuenta el enfoque de género?

Este es un breve resumen del método de escenarios, que representa una secuencia lógica donde se deben identificar varios momentos, participantes y herramientas. Se inicia con la recopilación de información basada en el diagnóstico, continua con análisis de la situación actual, con el estudio de estrategias de actores, el desarrollo de un conjunto de hipótesis, la exploración y finalmente la construcción de escenarios. Posteriormente se pasa a la identificación y evaluación de opciones estratégicas y se termina con la formulación de planes de acción³. La novedad en este punto es integrar las variables que nos pone sobre la mesa el Cambio Climático.

Para construirlo necesitamos entender:

- La construcción del riesgo en el territorio,
- Los factores de vulnerabilidad,
- Las capacidades
- Los procesos y actores que determinan el escenario actual

³ Propuesta de herramientas para la guía metodológica para los PDM-OT elaboradas por el arquitecto Francisco Mendoza, 2009.

- Posibles impactos del cambio climático (en base a las proyecciones futuras de las variables climáticas) y
- Factores de vulnerabilidad que condicionen la sensibilidad y exposición ante estos impactos.

Para esta elaboración hay que articular el proceso de trabajo de un equipo multidisciplinar y los talleres de escenarios con participación de los y las integrantes del proyecto (es muy importante tener representación y participación de todos los sectores económicos, grupos sociales ya sean representantes de organizaciones comunitarias (Patronatos, CODEL, Juntas de Agua, Educación, etc.), estudiantes, agricultores, grupos de mujeres, personas de la tercera edad, representantes del Centro de Salud y de los barrios/sectores dentro de la comunidad, amas de casa y la población en general)

Primero el reconocimiento de la situación actual para validar la información que se ha recopilado con la información secundaria, herramientas participativas, entrevistas con actores claves y las observaciones hechas. Esto permitirá presentar una breve síntesis de la situación actual de los hombres y de las

mujeres, incluyendo información de las tendencias de los factores:

- Socio-económicos
- Climáticos
- Dinámicas sociales, relaciones de género
- Políticos
- Productivos que se han dado después y antes del desastre.
- También, es importante mencionar y analizar los procesos de recuperación espontánea, de intervención y los remanentes de ayuda humanitaria.

La representación de esta información se puede realizar de diferentes formas, aquí te presentamos dos: A) Tres matrices una completa y dos de variables, y B) relacionada con la metodología de Presión-Estado- Liberación o Respuesta.

- A) **Esta matriz aglutina casi todos los elementos del escenario.** En las vulnerabilidades y las capacidades debemos integrar los factores antes mencionados y que se pueden analizar a través de las otras dos figuras que mostramos a continuación:



Matriz 1

AMENAZAS ¿Qué amenazas existen? (Inventario de desastres)	VULNERABILIDAD ¿Qué nos hace vulnerables? (Factores sociales, económicos..)		CAPACIDADES ¿Qué nos hace resistentes? (Factores sociales, económicos..)		LOCALIZACIÓN ¿Dónde se encuentran ubicadas?		ACTORES SOCIALES ¿Quiénes están relacionados con esas amenazas?		AFECTACION Y PÉRDIDAS ¿Qué se puede ver afectado?		Impactos del Cambio Climático	
	H	M	H	M	H	M	H	M	H	M	H	M
Tradicionales												
-Terremotos -Erupciones -Tsunami -Etc.												
Relativas a C. Climático												
-Inundaciones -Subida nivel del mar -Olas de calos -Sequías -Etc.												

Figura 1: variables a tener en cuenta (ejemplo)

Sociales	Aspectos de género	Ambientales	Aspectos de género	“Infraestructura y producción”	Aspectos de género	Factores externos de riesgo	Aspectos de género
Crecimiento poblacional	Número de mujeres y hombres	Contaminación de agua y suelo por agroquímicos	División sexual del trabajo ¿quién hace qué?	Agricultura a gran escala	División sexual del trabajo ¿quién hace qué?	Sequia	Incidencia de anemia y malnutrición en las mujeres
Mortalidad infantil, Embarazos de adolescentes	Salud sexual y reproductiva/ Patrones culturales	Deforestación de cuencas	División sexual del trabajo ¿quién hace qué?	Mega-proyectos de turismo	División sexual del trabajo ¿quién hace qué?	Inundación (especificar si por aguas pluviales, desbordamientos de ríos etc.)	¿quién hace quién? Esto hará que las mujeres o los hombres estén más propensos a ubicarse en estas zonas
Enfermedades (respiratorias, VIH-SIDA, de transmisión sexual)	Incidencia de enfermedad por sexo.	Deforestación de zona de mangle	División sexual del trabajo ¿quién hace qué?	Construcciones de viviendas en zonas de riesgo	Propiedad de la vivienda. Toma de decisiones	Huracanes/Tormentas Tropicales/ Eventos hidrometeorológicos	Impactos en medios de vida
Migración	Datos desagregados	Sobre-pesca	División sexual del trabajo ¿quién hace qué?	Expansión urbana		Elevación de nivel del mar	Impactos en medios de vida
Crimen, Guerrillas, Trafico de drogas	Afectación y participación de hombres y mujeres	Erosión de zona costera	División sexual del trabajo ¿quién hace qué?	Definición de límites municipales		Terremotos, Tsunamis	Impactos en medio de vida
Violencia intrafamiliar y violencia social	Datos desagregados						

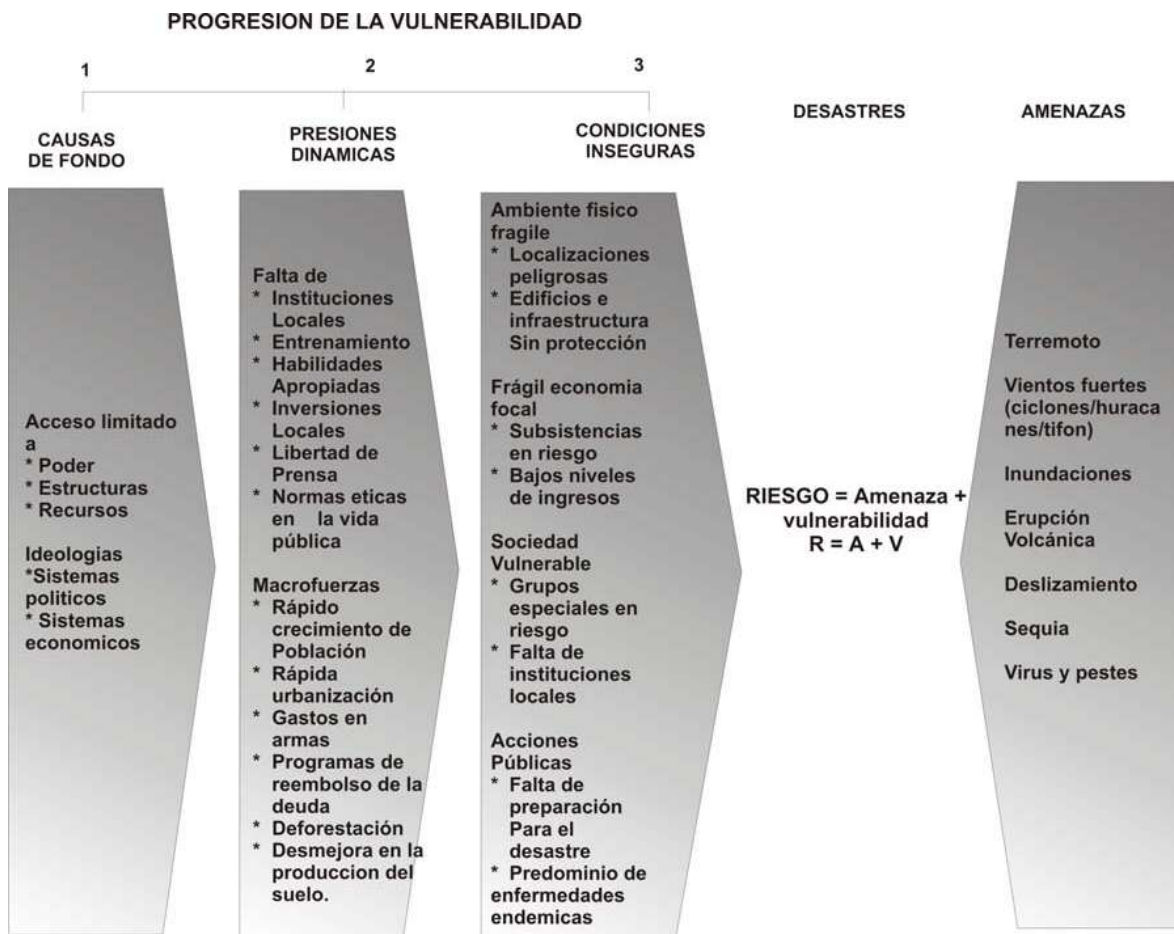
Figura 2: Variables relacionadas con el Cambio Climático:

Sector	Ejemplos de cambios previstos por el Cambio Climático	Aspectos de género
Salud	Aparición de nuevas plagas; temperaturas extremas (olas de calor y frío prolongadas; aumento en la incidencia de enfermedades originadas por vectores como dengue y malaria; incremento de algas productoras de toxinas y su aparición en mariscos	Mayor probabilidad de desnutrición en las mujeres, que suelen estar peor alimentadas y además tienen que atender a los bebés (lactancia materna). Mayor situación de vulnerabilidad en mujeres embarazadas. Mayor incidencia de enfermedades sobre carga a las mujeres que son las responsables de la salud familiar y aumenta su riesgo de contagio. Aumento de casos de infecciones (vaginales) debido a la humedad y muchas veces con limitado acceso (debido a recursos y razones culturales) a servicios de salud relacionados con la salud sexual y reproductiva
Agricultura	Periodos frecuentes de sequía; pérdidas/afectaciones en la dinámica productiva; Grandes cantidades de precipitación en corto tiempo; Salinización de ríos que provienen irrigación; Aumento en la cantidad de inundaciones	Mayor trabajo a la hora de conseguir combustibles para la cocina. Menor acceso y control sobre los recursos agrarios lo que limita su adaptación. Aumento del trabajo para las mujeres para hacer frente a las sequías
Medio Ambiente	Cambios en la distribución de flora, fauna y especies clave de la zona por salinización de ríos; aumento del riesgo a incendios, posibles afectaciones a cobertura de bosque	Pérdida de especies de plantas y animales domésticos que son utilizados por las mujeres para asegurar alimentación, lo que redundará en mayor trabajo a la hora de buscar nuevas fuentes de alimentación.
Recursos Hídricos	Cambios en la disponibilidad de agua subterránea; Cambios en la hidrología de los ríos locales; Cambios de la salinización de ríos por intrusión del mar; Algunos cambios positivos podría ser incrementos de precipitación y recargas hídricas en zonas secas.	Mayor trabajo en relación a la búsqueda de agua. Los problemas relacionados con el agua (recolección, mantenimiento, contaminación) afectan especialmente a las mujeres
Viviendas e Infraestructura	Incrementos de inundaciones; Aumento y prolongación de precipitación incrementaría las afectaciones a las viviendas tradicionales de bajareque, adobe etc; Aumento de zonas de alto riesgo; Desplazamiento de infraestructura costera	Las mujeres son las que suelen pasar más tiempo en la casa, por lo que las condiciones de la vivienda les afectan más que a los hombres. Muchas además tienen sus medios de vida en las casas
Zonas Costeras	Inundación de zonas costeras por aumentos en los niveles del mar; afectaciones a los ecosistemas que protegen la zona costera (arrecifes coralinos por acidificación); afectaciones a humedales; Incrementos en los niveles de erosión; Aumentos en la intensificación de eventos hidrometeorológicos	Reducción, movilización o desaparición de las especies marinas que usan las mujeres como parte de su dieta o como actividad productiva, lo que aumenta la carga de trabajo

Fuente: *Adaptación propia basado en PNUMA, 2005; IPCC 2007)*

B) Les proponemos **también un modelo**⁴, que ha sido ampliamente utilizado y adaptado, se trata del Modelo Presión- Liberación que nos permite conjugar todos los elementos obtenidos de los análisis previos, y para los que hemos utilizado las distintas herramientas que te presentamos, y que, como piezas de un rompecabezas se deben acoplar para tener un panorama completo del escenario y de sus cambios. Una vez completado podemos construir nuestro escenario:

PRESIÓN. Ejemplo:

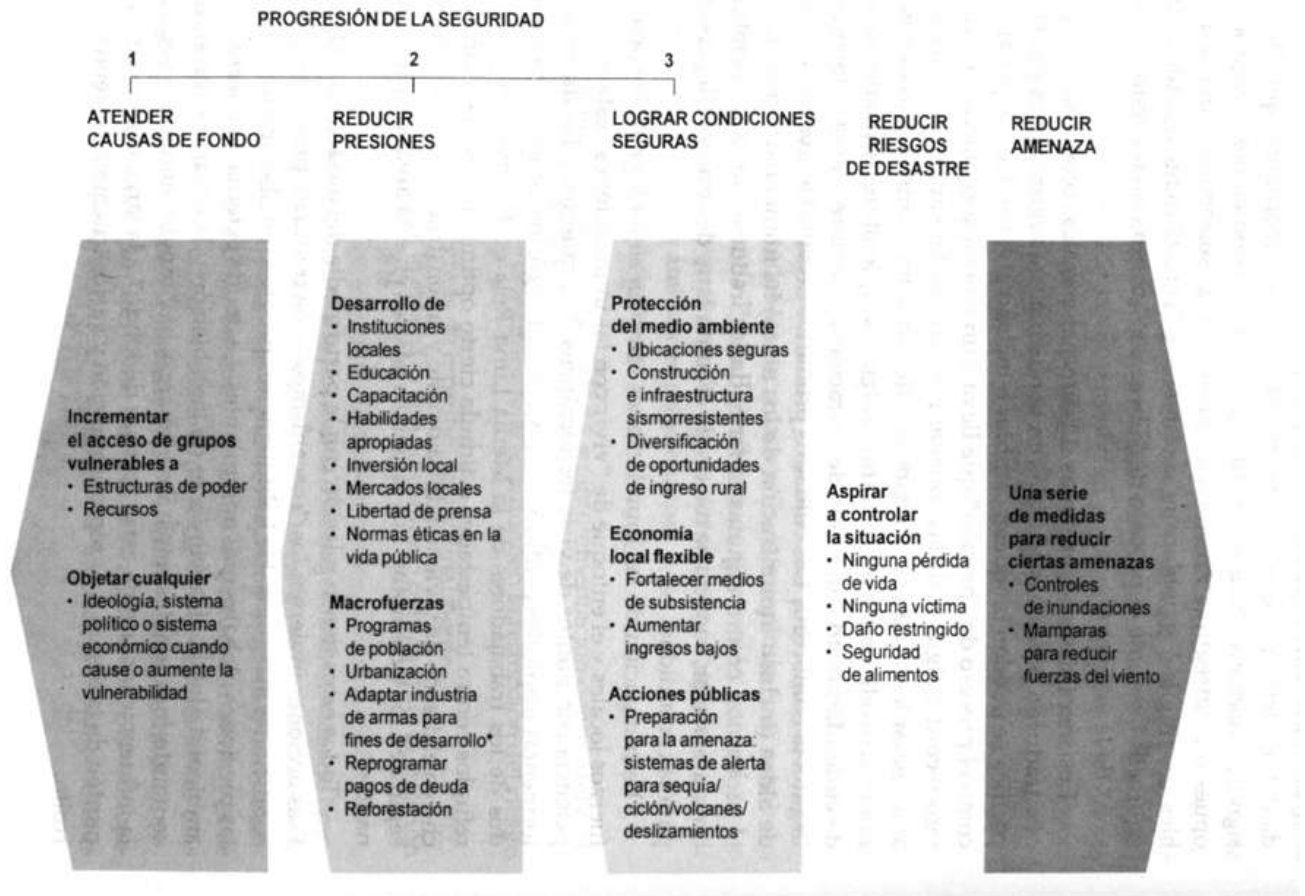


Fuente: Blaikie, Piers; Cannon, Terry; David, Ian Y Ben Wisner. "El entorno social, político y económico de los desastres" LA RED, 1996. Página 29

⁴ Modelo: **Presión-Estado-Respuesta** (PER) propuesto inicialmente y lanzado al debate internacional por parte de Adrianse (1993) y la Organización de Cooperación para el Desarrollo Económico (OCDE) (1991, 1994) para la elaboración de indicadores.
<http://www.oecd.org/dataoecd/7/47/24993546.pdf>.

Es ajustado y modificado por Red de Estudios Sociales en Prevención de Desastres en América Latina, La RED en su documento "El entorno social, político y económico de los desastres" 1996. http://www.desenredando.org/public/libros/1996/vesped/vesped-todo_sep-09-2002.pdf

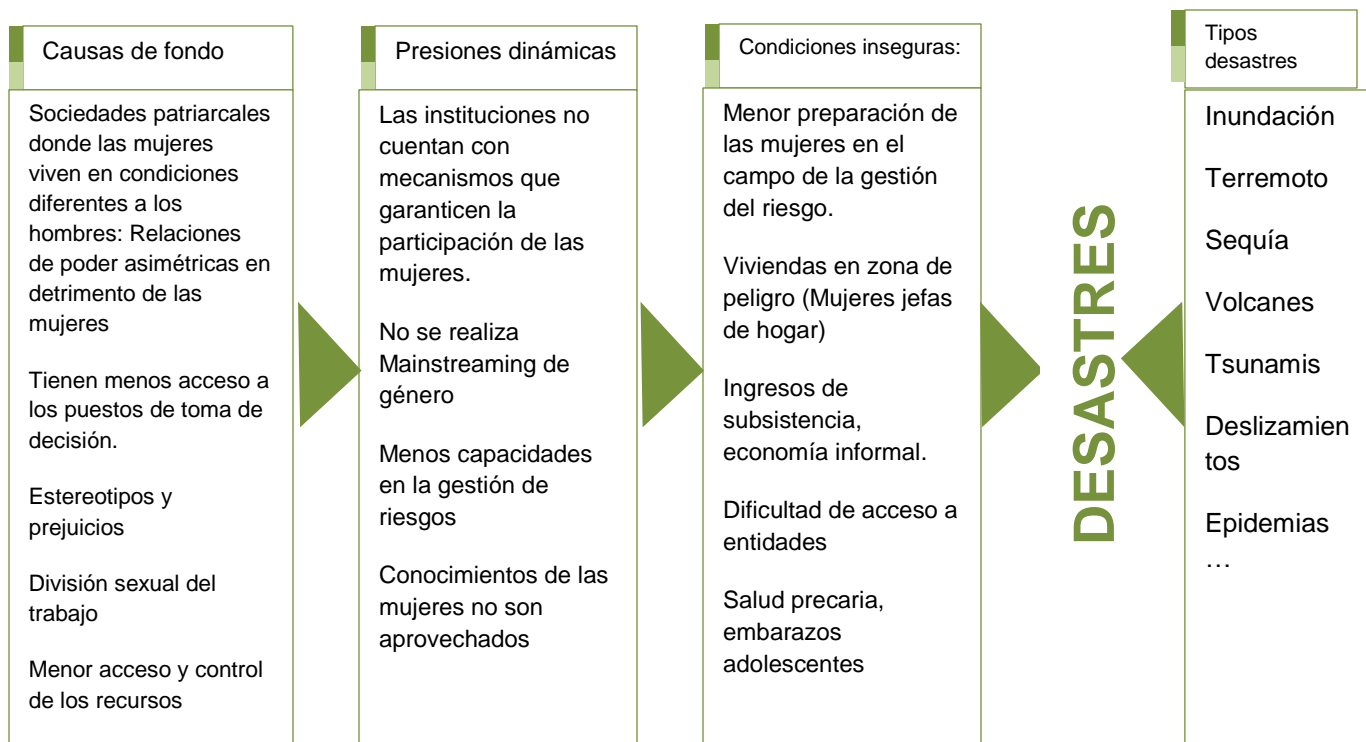
LIBERACIÓN. Ejemplo:



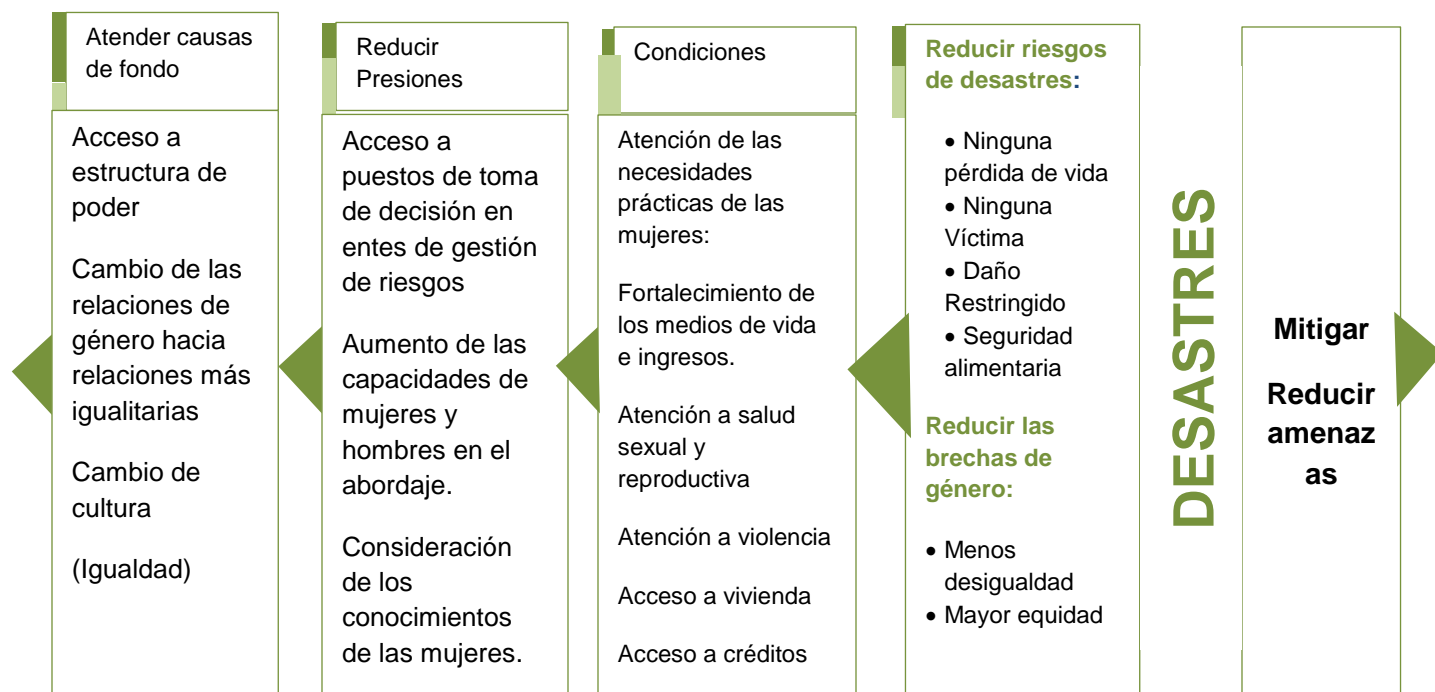
Fuente: Blaikie, Piers; Cannon, Terry; David, Ian Y Ben Wisner. "El entorno social, político y económico de los desastres" LA RED, 1996. Página 216



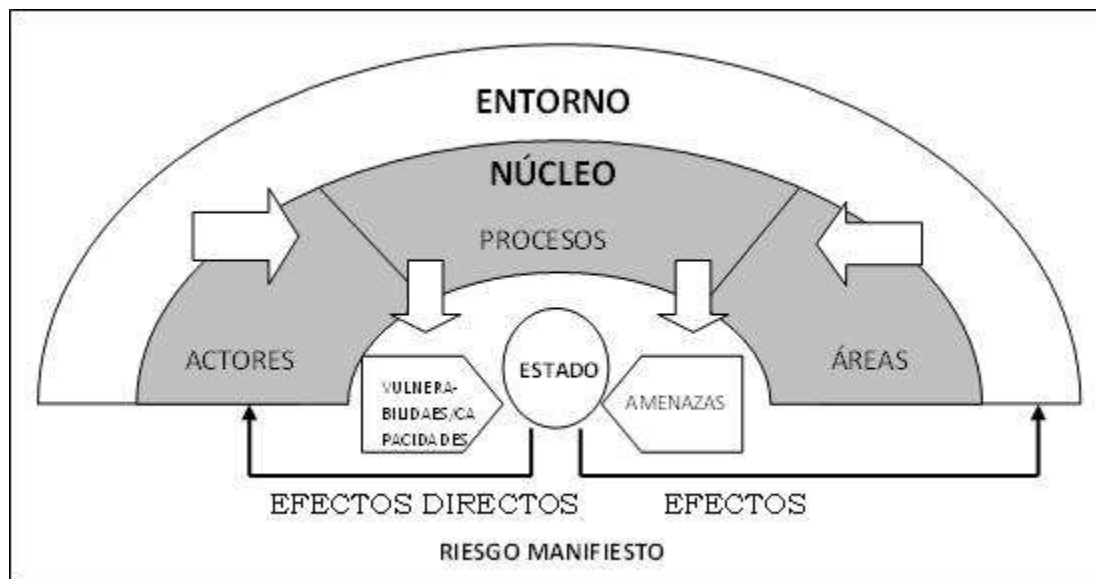
Consideraciones de Género en el modelo: PRESIÓN



LIBERACIÓN



Este escenario se puede construir organizando la información que tenemos según el siguiente esquema:



EL ENTORNO

Marco histórico – cultural (Para mujeres y hombres, coincidencias y diferencias)

Historia de ocupación. Breve reseña histórica del origen y conformación de los asentamientos en zona de riesgo.

Percepción pública de la construcción en zonas de riesgo. ¿Quién toma las decisiones?

Interesa identificar la importancia que tiene para la ciudad, el municipio, la comunidad y sus actores las zonas de riesgo, si son relevantes o son considerados espacios “libres” disponibles para la ocupación.

Marco político, normativo e institucional

Reglamentación de promoción de la Igualdad. Existen normas que vinculen la gestión del riesgo de desastres y el enfoque de género.

Autonomía administrativa de la ciudad, municipio o comunidad.

Descentralización administrativa de la ciudad

Administración metropolitana

Propiedad pública

Presencia institucional

Normativa de igualdad de género.

Capacidad de las instituciones para el mainstreaming

EL NÚCLEO DEL ESCENARIO

Ubicación de las zonas de Riesgos: MAPAS

Los actores y los procesos de la construcción del riesgo

Características de los actores que intervienen en la construcción del riesgo. (Diferencias entre mujeres y hombres, relaciones de género, acceso y control de los recursos, división sexual del trabajo..)

La informalidad en la ocupación y construcción en áreas de riesgo. (Diferencias entre mujeres y hombres)

Características físicas de la ocupación y la construcción en los asentamientos informales

Vivienda. Propiedad de la misma.

Vialidad

Servicios. Uso y acceso a los servicios por mujeres y hombres.

Papel de la industria en la construcción del riesgo en las laderas periurbanas; industria forestal en la construcción del riesgo; agricultura, ganadería, pesca...

EL ESTADO DEL RIESGO: AMENAZAS Y VULNERABILIDADES/ CAPACIDADES

Identificar condiciones de amenaza

Información de apoyo: Mapas de amenazas: localización y magnitud de eventos de remoción en masa; registro histórico de eventos: estacionalidad. Impactos de los eventos en mujeres y hombres.

Identificar condiciones de vulnerabilidad: Diferentes en el caso de mujeres y hombres (Ver Figura 1: variables a tener en cuenta)

Identificar Capacidades: Diferencias entre mujeres y hombres

LA MANIFESTACIÓN DEL RIESGO

Se busca recopilar información sobre el riesgo existente en relación con: incendios forestales, deslizamientos, avenidas torrenciales, colapsos estructurales, incendio de casas, etc...

